

## WYRÓB DO SAMOKONTROLI

Nie należy podejmować żadnych działań o charakterze medycznym bez przedniej konsultacji z lekarzem. Wyrób do diagnostyki in vitro. Tylko do użytku zewnętrznego.

## INSTRUKCJA UŻYCIA

### UWAGA

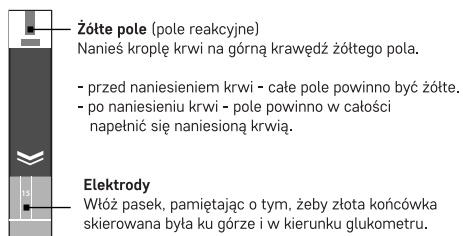
- Przed użyciem pasków testowych Diagnostic GOLD STRIP należy zapoznać się z niniejszą instrukcją użycia oraz ze szczegółową Instrukcją użycia zestawu do pomiaru poziomu glukozy we krwi Diagnostic GOLD SYSTEM. W przypadku niejasności w przedstawionych materiałach informacyjnych lub wątpliwości dotyczących otrzymanych wyników pomiarów prosimy o niezwłoczny kontakt z bezpłatną infolinią Działu Obsługi Klienta firmy Diagnosis pod numerem telefonu 800 70 30 11 lub 85 874 69 28.
- Bardziej szczegółowe informacje dotyczące dokonywania pomiaru poziomu glukozy we krwi zawarte są w instrukcji użytkowania zestawu Diagnostic GOLD SYSTEM.

### INFORMACJE WSTĘPNE

Regularny pomiar poziomu glukozy we krwi pomaga lepiej kontrolować cukrzycę. Badania naukowe pokazują, że pozostający pod kontrolą lekarską pacjent może utrzymywać poziom glukozy we krwi bliski prawidłowemu poziomowi u osób zdrowych, co wiąże się z uniknięciem powikłań cukrzycowych lub opóźnieniem ich wystąpienia.

### PRZEZNACZENIE

Pasek testowy do pomiaru poziomu glukozy we krwi Diagnostic GOLD STRIP przeznaczony jest do samodzielnego pomiaru poziomu glukozy przez pacjenta w pełnej krwi włośniczkowej pobranej z opuszki palca, dłoni, przedramienia lub ramienia. Pasek przeznaczony jest do użytku zewnętrznego (diagnostyka in vitro), wyłącznie z glukometrem Diagnostic GOLD w warunkach domowych.



## OPIS PRODUKTU I GŁÓWNE ZASADY STOSOWANIA

Pasek testowy do pomiaru poziomu glukozy we krwi Diagnostic GOLD STRIP posiada elektrodę, która mierzy poziomy glukozy. Glukoza zawarta w próbce krwi miesza się z odczynnikami na pasku testowym, co powoduje powstanie prądu elektrycznego o niewielkim natężeniu. Natężenie wytworzonego prądu zależy od ilości glukozy we krwi. Glukometr Diagnostic GOLD mierzy natężenie prądu i przelicza wynik pomiaru na ilość glukozy zawartej we krwi. Wartość stężenia glukozy pojawia się na wyświetlaczu LCD glukometru. Gdy kropla krwi zostanie wchłonięta przez końcówkę paska testowego Diagnostic GOLD STRIP, pole reakcyjne paska automatycznie zasysa krew przez siły kapilarnie. Kiedy całe pole reakcyjne (żółte pole) jest wypętlone, glukometr Diagnostic GOLD rozpoczyna pomiar poziomu glukozy. To prosty i praktyczny system codziennego monitorowania poziomu glukozy.

SKŁAD CHEMICZNY ODCZYNNIKA - SUBSTANCJA CZYNNA (na 100 pasków):

- Oksydz glukozy (GOD) 300 jednostek
- Cyjanożelazian potasu (nośnik elektronów) 9,0 mg

## ŚRODKI OSTROŻNOŚCI

- Do pomiaru poziomu glukozy we krwi należy używać tylko świeżo pobranej pełnej krwi włośniczkowej z opuszki palca lub miejsc alternatywnych (dłoń, przedramię lub ramię).
- Pasek testowy powinien być używany zgodnie ze swoim przeznaczeniem.
- Pasek służy do jednorazowego użycia. Nie można używać paska ponownie.
- Pasek testowy do pomiaru poziomu glukozy we krwi Diagnostic GOLD STRIP przeznaczony jest do stosowania wyłącznie z glukometrem Diagnostic GOLD.
- Należy ostrożnie usunąć zużyty pasek testowy oraz lancet (nożyk).
- Należy włożyć pasek testowy do gniazda na pasek testowy, pamiętając o zachowaniu odpowiedniego kierunku: \*do gniazda na pasek testowy wsuń pasek testowy, skierowany w stronę glukometru złotą końcówką oraz zieloną stroną ku górze.
- Paski testowe są wrażliwe na działanie wilgoci. Dlatego należy przechowywać je w oryginalnym opakowaniu, po wyjęciu paska z pojemnika należy natychmiast zamknąć pokrywkę.
- Pasek testowy powinien być użyty w ciągu 3 minut po wyjęciu z opakowania.
- Pasków testowych nie należy używać po upływie 3 miesięcy od pierwszego otwarcia opakowania. Po 3 miesiącach niewykorzystane paski należy wyrzucić.
- Jeżeli pasek testowy wsuwany będzie do otworu gniazda paska z użyciem zbyt dużej siły, może ulec uszkodzeniu. Dlatego pasek należy wsuwać delikatnie, aż do momentu wycucia oporu.
- Wielkość próbki krwi potrzebnej do badania nie może być mniejsza niż 0,9 µL. Na skutek zbyt małej ilości krwi podany wynik będzie niedokładny, a użyty pasek testowy trzeba będzie wyrzucić.
- Krwii nie należy nakładać na żadną inną część paska testowego poza żółtym polem (pole reakcyjne).
- Nie wolno dotykać żółtego pola na pasku testowym.
- Pasek kontrolny nie służy do pomiaru poziomu glukozy we krwi (składnik zestawu do pomiaru poziomu glukozy we krwi Diagnostic GOLD SYSTEM).
- Nie należy zginać, ciąć lub w inny sposób modyfikować paska testowego oraz paska kontrolnego.
- System został przetestowany na wysokościach od poziomu morza do 3776 metrów.
- Ekstremalna wilgotność może wpływać na wyniki.

## INFORMACJE O ALTERNATYWNYCH MIEJSCACH POBIERANIA KRWI (AST)

Miejsca inne niż opuszki palca mogą zawierać mniej zakończeń nerwowych, więc uzyskanie próbki krwi z tych miejsc może być mniej bolesne. Technika pobierania krwi z miejsc alternatywnych jest inna niż technika badania z palca. Wynik stężenia glukozy we krwi z innych miejsc niż opuszki palca może być znacząco różny, ponieważ stężenie glukozy we krwi zmienia się gwałtownie po posiłku, użyciu insuliny czy wysiłku.

PRZED ROZPOCZĘCIEM BADAŃ Z MIEJSC INNYCH NIŻ OPUSZKA PALCA NALEŻY SKONSULTOWAĆ SIĘ Z LEKARZEM PROWADZĄCYM.

MOŻNA ROZWAŻYĆ BADANIE KRWI Z MIEJSC ALTERNATYWNYCH, GDY:

- Badanie odbywa się przed posiłkiem
- Badanie ma się odbyć na czczo
- Minęły dwie godziny od posiłku
- Minęły dwie godziny od podania insuliny
- Minęły dwie godziny od aktywności fizycznej

NIE NALEŻY PRZEPROWADZAĆ BADAŃ Z WYKORZYSTANIEM KRWI Z ALTERNATYWNYCH MIEJSC POBRANA (AST):

- W ciągu dwóch godzin po posiłku
- W ciągu dwóch godzin po podaniu insuliny
- W ciągu dwóch godzin od aktywności fizycznej
- Jeśli w przeszłości wystąpiła hipoglikemia, cierpią Państwo na niskie stężenie glukozy we krwi lub na nieświadomość hipoglikemii (nie potrafią Państwo określić, kiedy stężenie glukozy we krwi jest niskie)
- W okresach stresu lub choroby

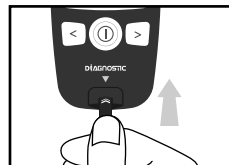
Należy skonsultować się z lekarzem w sprawie zalecanych procedur badania. Jeśli pracują Państwo przy obsłudze urządzeń lub jako kierowcy, preferowaną metodą jest zwykłe badanie przy użyciu krwi z opuszki palca. Jeśli w miejscach alternatywnych pojawiają się siniaki, także powinni Państwo wybrać nakłucie opuszki palca. Więcej informacji na temat AST znajduje się w instrukcji użycia zestawu Diagnostic GOLD System.

**UWAGA:** Jeśli powtórzony wynik badania krwi z miejsca alternatywnego nadal nie jest zgodny z Państwa samopoczuciem, należy powtórzyć badanie stężenia glukozy wykorzystując krew pobraną z palca.

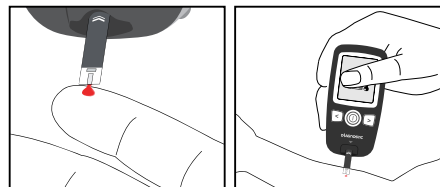
## PROCEDURA PRZEPROWADZANIA BADAŃ

### POMIAR POZIOMU GLUKOZY WE KRWI

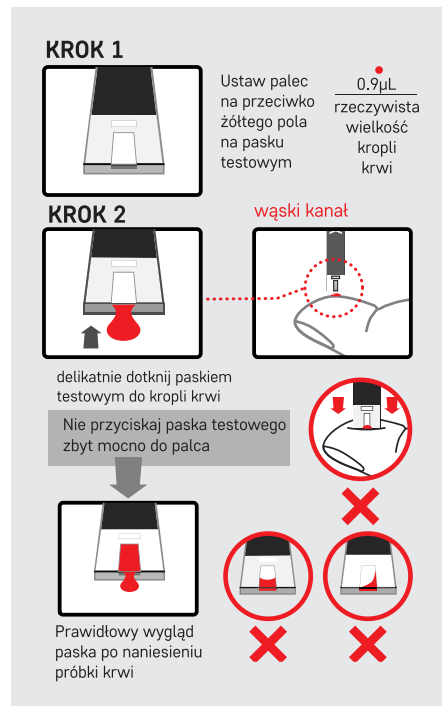
- Wyjmij nowy pasek testowy z opakowania. Starannie zamknij opakowanie po wyjęciu paska.
- Wprowadź pasek testowy do oporu do gniazda na pasek testowy glukometru, złotymi paskami elektrod i białą strzałką na pasku skierowaną ku górze. Glukometr włączy się automatycznie



- Za pomocą lancetu i naktuwacza uzyskaj kroplę krwi potrzebną do badania.
- Dotknij krawędzią paska do kropli krwi i przytrzymaj do chwili, gdy żółte pole reakcyjne całkowicie wypełni się krwią. Krew zostanie automatycznie wchłonięta do paska.
- Po naniesieniu krwi na pasek, wyświetlacz glukometru „odlicza” od 5 do 1. Po 5 sekundach na wyświetlaczu pojawia się wynik.



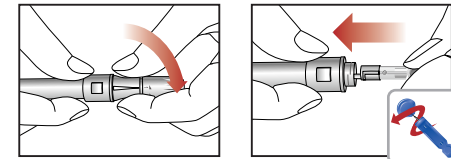
- Wyjmij i wyrzuć zużyty pasek testowy.



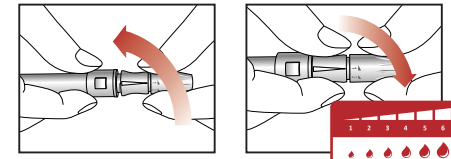
## POBIERANIE PRÓBKII KRWI

### Z OPUSZKI PALCA

- Umyj ręce wodą z mydłem, dokładnie je optucz i wysusz. Ciepła woda zwiększa przepływ krwi. Jeżeli do denzynfekcji opuszki palca stosowany jest alkohol należy poczekać do jego wyschnięcia. W celu łatwiejszego uzyskania wystarczającej próbki krwi do badania należy energicznie masować przez około 20 sek. miejsce pobrania aby polepszyć ukrwienie. Dla uzyskania odpowiedniej wielkości próbki krwi należy stosować urządzenie naktuwające dołączone do zestawu. Na poniższych obrazkach znajduje się instrukcja pobierania próbki krwi przy pomocy przykładowego naktuwacza. Zdejmij nasadkę naktuwacza. Włóż nowy lancet do uchwytu i mocno naciśnij, aby go dobrze umocować. Ukreć nasadkę zabezpieczającą ostrze, aby oddzielić ją od lancetu.

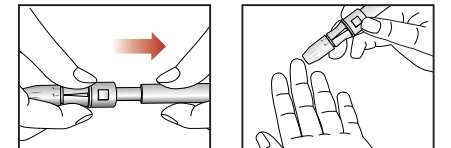


- Natóż ponownie nasadkę naktuwacza. Ustaw głębokość nakłucia, przekręcając sześciostopniowe pokrętko regulacji głębokości nakłucia.



Im wyższy stopień, tym mocniejsza siła nakłucia i większa ilość uzyskanej krwi.

- Po odciągnięciu naktuwacza do tyłu przyłóż go do bocznej części opuszki palca i naciśnij przycisk zwalnający.



- Aby zmniejszyć ryzyko zakażenia, usuń zużyty lancet.

### UWAGA

- Aby zmniejszyć ryzyko zakażenia, lancet należy stosować tylko raz.
- Lancet i naktuwacz należy trzymać z dala od dzieci.
- Nie wolno stosować naktuwacza i lancetu do naktuwania oka, języka lub miejsca zakażenia

## POBIERANIE PRÓBKII KRWI Z MIEJSC ALTERNATYWNYCH

- Założ lancet i osłonkę AST na naktuwacz i odciągnij spust naktuwacza.
- Wybierz na dłoni, przedramieniu lub ramieniu miękkie, mięsiste miejsce z dala od kości, na którym nie ma widocznych żył, pieprzyków, włosów.
- Umyj miejsce pobrania krwi ciepłą wodą z mydłem. Dokładnie spłucz i wysusz. Jeśli do oczyszczenia miejsca stosowane są waciki z alkoholem, upewnij się przed nakłuciem, że miejsce jest suche.
- Naciśnij i energicznie rozmasuj wybrane miejsce przez 10 sekund, aż do momentu kiedy będzie ciepłe.

